



Сотворение образа

Минут ровно месяц, как на ступеньках главного корпуса ТГУ возникла скульптура спешащего на занятия студента. Автор этой оригинальной работы — старший преподаватель кафедры изобразительного искусства ТГУ Елена Степановна Василик. Мы побеседовали с ней о высоких материях, об искусстве и творчестве...

стр. 5



Не бумажное самоуправление

29 октября состоялся круглый стол, в рамках которого обсуждались проблемы студенческого самоуправления (ССУ) в ТГУ.

стр. 6



Ланч-тайм

Качество питания подтверждается спросом

Студенты голосуют за обновлённую столовую спросом на обеды. Количество посетителей столовой за день возросло с 750 человек в 2011 году до 1100 человек в 2012-м. Количество посадочных мест увеличено с 520 до 750, а средняя стоимость обеда осталась на уровне 67 рублей. Об этом и других изменениях рассказала исполнительный директор ООО «РегионПродукт» Евгения Александровна Гурьянова.

— С начала лета этого года (конкретно с 1 июня) между ТГУ и ООО «РегионПродукт» подписан договор о совместном сотрудничестве.

Этот договор позволяет выполнять стратегические и тактические цели по перспективным направлениям совершенствования работы столовой ТГУ.

— **Каким конкретно направлениям вы следуете?**

— Первое из них — добиться бесперебойного снабжения качественными продуктами по вполне приемлемым ценам. Ни для кого не секрет, что ФЗ № 94 не позволяет оперативно менять ассортимент, учитывать быстрое изменение цен. Насколько мне известно, последние два года из-за этого наблюдались перебои с поставками продуктов. Парадокс: деньги есть, а воспользоваться ими — проблема.

Второе направление — реконструкция столовой, которая не ремонтировалась 20 с лишним лет. За это время только розовый зал (там, где питаются преподаватели) был качественно отремонтирован. А после подписания совместного договора ТГУ и ООО «РегионПродукт» за летние месяцы был отремонтирован большой верхний зал столовой для студентов. Сделано это в ускоренном темпе, причём именно совместный договор позволил такими темпами осуществить ремонт — по старой схеме осуществить это было практически невозможно из-за того же вышеупомянутого федерального закона (ФЗ-94). Кстати, ремонт был сделан за счёт ООО «РегионПродукт».

■ Окончание на 3 стр.

Nota bene!

Если у вас нету дома

В соответствии с Федеральным законом «О содействии развитию жилищного строительства» от 24.07.2008 г. № 161-ФЗ федеральные государственные образовательные учреждения высшего профессионального образования вправе обратиться в Федеральный фонд содействия развитию жилищного строительства (Фонд РЖС) с ходатайством о передаче земельных участков, находящихся в распоряжении вузов, жилищно-строительным кооперативам.

Жилищно-строительный кооператив создаётся в целях строительства многоквартирного жилого дома, жилые помещения в котором соответствуют условиям их отнесения к жилью экономического класса. Перечень отдельных категорий граждан, которые могут быть приняты в такой жилищно-строительный кооператив, и основания их включения в списки членов кооператива утверждены Постановлением Правительства РФ от 09.02.2012 г. № 108. Согласно указанному постановлению, работник ТГУ может быть принят в члены жилищно-строительного кооператива при соответствии следующим условиям:

1) если он научно-педагогический работник ТГУ, проработавший в указанной должности по основному месту работы не менее 5 лет (общего стажа).

■ Окончание на 8 стр.

Вектор

ТГУ доказал свою эффективность!



В опубликованный 1 ноября Министерством образования и науки РФ «Мониторинг деятельности федеральных образовательных учреждений высшего профессионального образования» включены 502 вуза и 930 филиалов. Неэффективными признаны 136 вузов, или 27,1 %, и 450 филиалов, или 48,4 %. На 111 страницах судьбоносного документа все вузы и филиалы представлены с разбивкой по регионам. Данные по Самарской области находятся на 31-й странице.

Тольяттинский государственный университет в общем списке вузов выделен зелёным цветом и признан эффективным. Хотя казалось, что по-другому быть и не может, напряжение оставалось...

■ Окончание на 2 стр.

Фестиваль

ЗЕЛЁНОЕ И ЗАДОРНОЕ ШОУ

Всегда интересно открывать новое — острова, книги, таланты, звёзды... День, проведённый в ТГУ, — всегда открытие, а тем более 31 октября. Именно в этот вечер проходил гала-концерт фестиваля творческих дебютов «Грин-шоу-2012», предваряли который два дня отборочных туров.

Вечер зазвучал с грустной ноты: в этот день ровно пять лет назад взорвался автобус второго маршрута, в котором на учёбу ехали студенты тольяттинских вузов. Среди погибших оказались и три студента ТГУ — Илья Зуев, Мария Полякова, Олег Михайлов. Проректор по воспитательной, внеучебной и соци-

альной работе Татьяна Зильперт произнесла трогательную речь о погибших ребятах: «Погибшие недолюбили, недоучились, недожили... Так давайте мы сделаем это за них. Любите жизнь, радуйтесь жизни, живите!...» Вспоминая погибших студентов, весь зал встал и хором исполнил песню «Ветер перемен».

Продолжилось мероприятие награждением лауреатов

и дипломантов, а также вручением благодарностей специалистам институтов по внеучебной работе за помощь в подготовке первокурсников к фестивалю. Но главная интрига, кто же стал победителем, осталась до финала.

По традиции гала-концерт начали лауреаты «Грин-шоу» прошлых лет.

■ Окончание на 7 стр.



Вектор

ТГУ доказал свою эффективность!

■ Окончание.
Начало на 1 стр.

Мониторинг деятельности вузов проводился с 15 августа по 15 сентября 2012 года. В единую информационную систему государственными вузами были занесены показатели своей деятельности по 50 параметрам. В сентябре-октябре министерством была проведена верификация полученных данных. Показатели оценки эффективности деятельности государственных вузов и филиалов прошли широкое обсуждение в экспертном сообществе, в том числе поддержаны Российским союзом ректоров и Ассоциацией ведущих университетов России.

В итоге при оценке эффективности вузов решено было учитывать пять ключевых показателей по данным 2011 года: средний балл ЕГЭ для студентов, поступивших в вуз; объём НИОКР в расчёте на одного научно-педагогического работника (НПР); удельный вес численности иностранных студентов, закончивших обучение, в общем выпуске студентов, включая страны СНГ (кстати, о включении или невключении в этот показатель выпускников из стран Содружества шла жаркие дебаты); объём средств, заработанных вузом в расчёте на одного НПР; площадь учебно-лабораторных помещений в расчёте на одного студента приведённого контингента. При этом было решено, что вуз признаётся неэффективным, если он не дотягивает до пороговых значений по всем пяти или любым четырём из этих пяти показателей. То есть было достаточно превысить два пороговых значения и вуз признавался эффективным. Тем не менее эти пороговые значения оказались непреодолимыми для более чем четверти от всего числа вузов. Филиалы оценива-

ли более мягко, но по восьми показателям.

В таблице приведены пороговые значения по пяти показателям эффективности и показано, как эти показатели менялись у ТГУ начиная с 2007 года. Из этих данных видно, что если бы подобный мониторинг был проведён в 2007 году, ТГУ могли бы признать неэффективным. То есть в 2007-м ТГУ не дотягивал до четырёх из рассматриваемых пороговых значений, уже в 2008 и 2009-м — до трёх, в 2010-м — до двух, а в 2011 году проблемным остался только один показатель — удельный вес численности иностранных студентов в общем выпуске студентов. Предположительно в 2012 году и этот показатель будет выше порогового значения.

Для московских и питерских вузов пороговые значения установили выше, чем для остальных. Поэтому особенно радует, что и по московским меркам ТГУ сегодня был бы признан эффективным вузом, поскольку по двум параметрам он превосходит и столичные пороговые значения.

Скептики говорят, что положительный результат мониторинга для ТГУ — это результат старых заделов ещё со времен ТПИ. Приведённая таблица очень ярко свидетельствует о том, что все это время мы не стояли на месте, а развивались, причём, как показала практика, в правильном направлении.

Ранее глава Минобрнауки Дмитрий Ливанов сообщил, что программа оптимизации вузов будет готова и представлена в правительство РФ в марте 2013 года. Он заявлял, что число вузов по результатам мониторинга может сократиться на 20 %, а филиалов — на 30. Судя по опубликованным результатам, реорганизации подвергнется существенно большее количество вузов и филиалов.

По Самарской области в перечень вузов, в которых были обнаружены признаки неэффективности, попало только одно учебное заведение из 13 — это Поволжская государственная социально-гуманитарная академия (бывший Самарский государственный педагогический университет). Конечно, и такой результат огорчает, ведь фактически этот вуз является одним из двух (наряду с ТПИ) прародителей нашего университета. Вместе с тем нельзя не порадоваться за наших коллег-тольяттинцев — Поволжский государственный университет сервиса также успешно прошёл мониторинг.

Из 17 филиалов, ведущих образовательную деятельность в нашей области, мониторинг не прошли 10 филиалов, причём пять из них действуют в Тольятти: это филиалы Московского государственного университета пищевых производств, Российской академии народного хозяйства и государственной службы при президенте Российской Федерации (РАНХиГС), Самарского государственного университета экономического университета и Самарского государственного аэрокосмического университета имени академика С.П. Королёва. Хотя последний филиал из этого списка фактически уже прекратил существование решением учёного совета СГАУ, по-видимому, это решение ещё не подкреплено министерским приказом.

При изучении опубликованного документа нельзя не обратить внимания на то, что деятельность в Тольятти ещё двух филиалов, а именно филиалов Российского государственного социального университета (РГСУ) и Российского государственного гуманитарного университета (РГГУ), признана эф-

фективной, однако сами головные вузы этих филиалов не прошли горнило мониторинга — и РГСУ, и РГГУ признаны неэффективными вузами.

Таким образом, реорганизация, по-видимому, ждёт всю филиальную сеть в Тольятти, поскольку из семи филиалов пять признано неэффективными, а для оставшихся двух неэффективными признаны их головные вузы.

Всё это можно рассматривать в качестве положительного сигнала для местных вузов, так как, судя по всему, филиалы московских и самарских вузов будут вынуждены уйти с рынка образовательных услуг Тольятти.

В целом Приволжский федеральный округ по доле эффективных вузов в общем их количестве вошёл в тройку лидеров наряду с Дальневосточным и Южным федеральными округами. Аутсайдером в этом списке является Северо-Кавказский ФО, в котором неэффективными признано 45,83 % вузов.

В Москве неэффективными признано 20 вузов из 79. Причём наряду с уже упомянутыми РГСУ и РГГУ это такие бренды, как МГТУ «МАМИ», Литературный институт им. Горького, Московский государственный университет печати и др.

Среди других известных вузов, не подтвердивших свою эффективность, С.-Петербургский государственный архитектурно-строительный университет, С.-Петербургский государственный университет сервиса и экономики, С.-Петербургский государственный университет технологии и дизайна, Псковский государственный университет, Магнитогорский государственный университет, Калужский государственный университет им. К.Э. Циолковского, Марийский государственный университет,

Пятигорский государственный технологический университет, Ярославский государственный педагогический университет им. К.Д. Ушинского, Кубанский государственный аграрный университет и ряд других вузов.

Окончательное утверждение перечня образовательных учреждений, отнесённых к группе неэффективных, а также принятие планов мероприятий по реорганизации и повышению эффективности вузов и филиалов «с признаками неэффективности» запланировано на ноябрь 2012 года на заседании межведомственной комиссии. Предварять это заседание будет работа создаваемых региональных рабочих групп.

«Результаты министерского мониторинга подтвердили верность реализуемой в ТГУ стратегии, — комментирует результаты мониторинга ректор ТГУ Михаил Криштал. — Если бы мы оставались на уровне 2007 — 2008 годов, сегодня мы не прошли бы мониторинг. Это не голословное утверждение — об этом свидетельствуют цифры. Основной результат принесла ориентация на науку и повышение объёмов НИОКР, что дало в итоге увеличение двух показателей — и объёма НИОКР на одного НПР, и объёма всех доходов вуза на одного НПР. Также очевиден рост среднего балла ЕГЭ у наших абитуриентов — это результат правильной политики и эффективной работы по привлечению абитуриентов. Да и показатель по площадям в расчёте на одного студента вырос не только вследствие некоторого сокращения контингента, но и за счёт фактического увеличения площадей ТГУ, в том числе благодаря тому, что несколько объектов, потерянных нами в девяностые, университету удалось вернуть. Таким образом, в настоящее время по показателям эффективности мы можем конкурировать не только с региональными, но и со столичными вузами».

«Проведённый мониторинг поставил под вопрос существование всех филиалов государственных вузов в Тольятти. Всё это, а также отнесение к числу неэффективных вузов бывшего Самарского педуниверситета свидетельствует о том, что создание в 2001 году нашего университета путём слияния ТПИ и филиала СамГПУ было стратегически и исторически верным решением. Только в едином крупном университете эффективными становятся и гуманитарно-педагогические, и экономические, и технические, и естественнонаучные направления. Порознь обеспечить эффективную работу вуза значительно труднее, если вообще возможно», — заключил Михаил Криштал.

Показатели для отнесения вузов к группе имеющих признаки неэффективности	2007*	2008*	2009*	2010*	2011	Пороговое значение (для регионов)**	Пороговое значение (для Москвы)*
I. Образовательная деятельность: средний балл ЕГЭ студентов, принятых по результатам ЕГЭ на обучение по очной форме по программам подготовки бакалавров и специалистов за счет средств соответствующих бюджетов бюджетной системы Российской Федерации или с оплатой стоимости затрат на обучение физическими и юридическими лицами (средневзвешенное значение)	54	55	57	62	63	60	63
II. Научно-исследовательская деятельность: объём НИОКР в расчете на одного НПР, тыс. рублей	63	104	108	161	227	50	95
III. Международная деятельность: удельный вес численности иностранных студентов, завершивших освоение ООП ВПО, в общем выпуске студентов (приведенный контингент)	0,21%	0,0%	0,35%	0,30%	0,13%	0,7 %	3 %
IV. Финансово-экономическая деятельность: доходы вуза из всех источников в расчете на одного НПР, тыс. рублей	559	680	853	1016	1125	1100	1500
V. Инфраструктура: общая площадь учебно-лабораторных зданий в расчете на одного студента (приведенного контингента), имеющих у вуза на праве собственности и закрепленных за вузом на праве оперативного управления	10,48	11,79	12,84	13,75	14,68	11	13

* Значения даны для справки. Эффективность определялась по показателям 2011 года и сравнению их с региональными пороговыми значениями.

** Критерий неэффективности: ниже порогового значения пять или любые четыре показателя из пяти.

■ Валерий АНДРЕЕВ

Ланч-тайм

■ Окончание.
Начало на 1 стр.

Качество питания подтверждается спросом

Пока ремонт ещё не закончен, причём он продолжается фактически в условиях действующего производства. На одну треть был расширен студенческий зал, сейчас ремонтируется кондитерский цех. Идёт модернизация и полная замена устаревшего оборудования. По сути, это третье направление нашей работы по совершенствованию столовой — модернизация технологической базы. Приобретены новые печи и пароконвектоматы, которые являются неотъемлемой частью современной кухни. Также приобретены и новые морозильники, холодильники, новая кухонная утварь и оснастка.

Кроме того, сейчас идёт работа по обновлению ассортимента столовой и буфетов ТГУ. Главная цель — улучшение качества. Мы разработали новую схему контроля качества. Теперь любые случаи отклонения от норм качества выявляются своевременно и по ним принимаются соответствующие меры.

Ещё одно направление нашей работы — подготовка и переподготовка кадров, обучение наших сотрудников работе на современном оборудовании и по современным технологиям. Мы требуем от сотрудников столовой повышения качества, поэтому это направление остаётся не менее актуальным.

— **Какие проблемы стоят перед вами и вашими сотрудниками сейчас?**

— Нам часто задают вопросы, почему мы торгуем выпечкой сторонней организации? Разумеется, мы не прекратили собственное производство кондитерских и мучных изделий, привлечение других организаций — временное явление, по-



■ Е.А. Гурьянова

скольку идёт ремонт кондитерского цеха. В связи с этим нами были заключены договоры на поставку выпечки (например, с пекарней «Бавария»), чтобы восполнить недостающий объём этой продукции.

Как только завершится ремонт кондитерского цеха, продукция собственного производства будет выпекаться в полном объёме, востребованном нашими клиентами.

Что касается возникающих иногда жалоб на нашу работу — мы ни в коем случае не стремимся закрывать на это глаза. Вот контактный телефон, по которому вы можете высказать все ваши замечания и предложения по улучшению обслуживания, — 49-06-03. Мы благодарны всем, кто неравнодушен и активно принимает участие в дальнейшем развитии столовой.

Что касается цен, мы осуществляем маркетинг по всему городу и можем утверждать, что у нас продукция недорогая. При этом мы одно из немногих ос-

тавшихся в городе предприятий общепита, которое использует только натуральные продукты.

— **Давайте поговорим о позитиве... Что хорошего ждёт всех сотрудников и студентов ТГУ в сфере питания?**

— После ремонта кондитерского цеха мы запускаем выпечку продукции на новом оборудовании. Это позволит и улучшить качество, и расширить ассортимент. Также мы планируем в каждом буфете поставить современные печи-автоматы, чтобы буфетчицы (разумеется, после обучения) могли выпекать горячую продукцию практически на глазах у клиентов.

Приведу ещё интересные цифры. Теперь можно сравнить, какие изменения в лучшую сторону произошли... Средний чек (стоимости обедов) составляет 67 рублей — причём и в 2012 году, и в 2011-м он был и остаётся на этом же уровне. Сейчас посадочных мест 750, а было 520. Всего че-

ков в день не менее 1100, а было 750. Увеличилась пропускная способность столовой. Во время большой перемены через кассу проходит 600 клиентов за 40 минут. Так что клиент голодает за нас спросом.

Цена только нескольких видов блюд изменилась в сторону увеличения на 2-3 рубля (это оладьи с изюмом, блинчики, слойка с лимоном, слойка с ветчиной и сыром, язычки слоёные). Всем известно о постоянном повышении цен на сырьё и удорожании коммунальных услуг. На остальные товары цены пока ещё остаются на прежнем уровне — января 2012-го.

Наша задача — не остановить производство и обеспечить в полном объёме питание сотрудников и студентов университета. Мы стремимся развиваться, ведём реконструкцию и ремонт, расширяем ассортимент, контролируем качество, внедряем новое оборудование.

...После интервью с исполнительным директором ООО

«РегионПродукт» Евгенией Гурьяновой мы отправились на экскурсию по цехам столовой. Советник по развитию ООО «РегионПродукт» А.Ю. Помещиков показал новое современное оборудование и рассказал о модернизации и техническом перевооружении столовой ТГУ.

Вскоре началась большая перемена, и в обновлённом зале на втором этаже мы с удовольствием наблюдали, как студенты не только быстро отстояли в очереди, но и с комфортом расположились за столами, успевая и обедать, и готовиться к занятиям, воспользовавшись наличием WiFi-зоны.

Мы подошли к обедающим студентам, чтобы поинтересоваться их мнением о столовой. Луиза Курбанмурадова, Дмитрий Михайлов и Сергей Рябко из группы АУБ-1001 (ИЭ и Э) сказали:

— По сравнению с прошлым годом здесь гораздо больше мест, стало уютнее.

— Изменился интерьер, шторы красивые, музыка приятная звучит...

— А главное — всё вкусно. И здесь WiFi есть, так что можно ещё поработать в Интернете... Короче, нам нравится!

■ Диана СТУКАНОВА

Семинар

ТГУ — методический центр подготовки водителей

25 октября центр водительского мастерства ТГУ совместно с Центром профессионального образования Самарской области провёл однодневный семинар «К вопросу о качестве подготовки водительских кадров на территории Самарской области» в целях совершенствования работы образовательных учреждений, осуществляющих подготовку и переподготовку водителей транспортных средств, обобщения и распространения передового педагогического опыта.

Семинар собрал руководителей и педагогов более 50 образовательных учреждений Самарской области, ведущих подготовку водителей. На семинаре с докладами выступили представители ГИБДД, Обнадзора, Центра профессиональной подготовки, Ассоциации автомобильных школ, а также преподаватели центра водительского мастерства ТГУ.

Директор ЦВМ ТГУ В.Г. Доронкин в докладе «Методическое обеспечение учебного процесса подготовки водителей

категории В» подчеркнул, что в настоящее время Россия переживает автомобильный бум, связанный с резким увеличением числа автомо-

билей, их моделей и модификаций, вовлечением в управление автомобилями большого числа новых людей. Всё это происходит на фоне постоянного усложнения ситуации на дорогах, изменения нормативной базы, заметного отставания в развитии дорожной инфраструктуры, низкой общей культуры вождения. Также докладчик отметил особый характер центра водительского мастерства ТГУ: «Наш центр, в отличие от других автошкол области, — студенческая автошкола, которая имеет ярко выраженный молодежный характер, автошкола «клубного» типа, что позволяет реализовать принцип непрерывной подготовки водителя. Развитие учебного процесса в ЦВМ ТГУ позволяет выделить два актуальных направления в работе: тренажёрная подготовка на первоначальном этапе обучения и целенаправленная методическая работа».

Преподаватель ЦВМ ТГУ В.М. Черников в докладе развил тему обучения на автотренажёрах как первоначальном этапе подготовки водителей: «Опыт работы передовых автошкол показывает, что формирование у учащихся умений и навыков управления автомобилем возможно при использовании не только реального автомобиля, но и недорогих тренажёров. Целью тренажёрной подготовки является формирование знаний, умений и навыков на начальном этапе обучения управлением автомобиля до проведения занятий на автотреке».

Инструктор ЦВМ ТГУ В.К. Подгорнов говорил об особенностях обучения практическому вождению в центре водительского мастерства ТГУ: «Один из этапов непрерывной подготовки водителей — это восстановление утраченных навыков вождения. К сожалению, навыки управления авто-

мобилем теряются очень быстро, так как вождение — сложный комплекс моторных навыков, нигде более не применяемый в повседневной жизни. Так что восстановление необходимо иногда даже после недолгого перерыва. Первый шаг на пути восстановления навыков вождения — это восстановление теоретических знаний. Как только устранены пробелы в теории, можно приступать к вождению автомобиля. На этом этапе крайне важно, чтобы рядом с учеником находился профессиональный инструктор. Сначала проводится тестовое занятие с целью определить уровень остаточных навыков, выявить проблемные моменты и исходя из этого наметить дальнейший план обучения. Таким образом, восстановление утраченных навыков вождения автомобиля в нашем центре — это комплекс теоретической и практической переподготовки водителей».





Лекция

Ядерные откровения Бертрана Никевера

Собрав в аудитории главного корпуса студентов и преподавателей, заинтересованных в научных достижениях ЦЕРН, открытую лекцию начал представитель «Альянс Франсез Тольятти» Алексей Востриков. Он рассказал вкратце о лаборатории ЦЕРН и представил гостя Бертрана Никевера.

ЦЕРН — это Европейская организация по ядерным исследованиям, крупнейшая в мире лаборатория физики высоких энергий. О некоторых направлениях работы этой организации и рассказывал на французском с помощью переводчика Бертран Никеввер. Гость хорошо подготовился к выступлению, привезя с собой слайдовую презентацию со снимками лаборатории, проектов, работ и важными датами.

В ходе лекции г-н Никеввер рассказал о необходимости научиться управлять организацией и процессом производства, показывая на примере своей трудовой деятельности в ЦЕРНе от планирования

1 ноября с визитом из зарубежья в ТГУ прибыл научный работник Европейской организации по ядерным исследованиям крупнейшей в мире лаборатории физики высоких энергий ЦЕРН (CERN) Бертран Никеввер (Bertrand Nicquever).

(1984 год) до первых испытаний и ввода адронного коллайдера (2010 год). Были сказаны слова об управлении техническими данными для наблюдений бозона Хиггса. Бертран рассказал, что ЦЕРН находится на границе Швейцарии и Франции, вблизи Женевы. Территория ЦЕРНа состоит из двух основных площадок и нескольких более мелких. Большой комплекс зданий включает в себя рабочие кабинеты, лаборатории, производственные помещения, склады, залы для конференций, жилые помещения, столовые. Ускорительный комплекс расположен как на поверхности (старые ускорители Linac, PS), так и под землёй на большой глубине до 100 метров (более современные SPS, LHC).

Много внимания Бертран Никеввер уделил совместной

работе с Россией. В частности, он представил это на примере проекта «pieds & rails» ATLAS, основной технической конструкции детектора. Эта конструкция изготавливалась в рамках сотрудничества между Россией и ЦЕРН с начала 60-х годов, в результате которого Россия войдёт в ЦЕРН в качестве ассоциированного члена.

До проведения открытой лекции Бертран встретился с проректором по научно-исследовательской работе Сергеем Владимировичем Большако-



вым. Сергей Владимирович активно помогал переводчику доносить до гостей смысл всех узкоспециальных терминов, чётко следя за лекторской мыслью господина Никеввера. После посещения лаборатории «Физика прочности и интеллектуальные диагностические системы» и встречи с профессором Виноградовым наш зарубежный гость выразил приятное удивление от того, что ТГУ даёт студентам такие широкие возможности для развития.

Бертран Никеввер, посетив Тольятти, отправился в Самару, чтобы поведать о своих достижениях. В планах господина Никеввера лекции в Ростове и Нижнем Новгороде.

Занимаясь серьёзной научной и технической работой, Бертран Никеввер не забывает оставаться интересным, общительным человеком. В течение лекции он шутил и показывал «домашние» снимки с объектов, при виде которых сложно было сдержать улыбку.

■ Юлия ПАВЛОВСКАЯ

Гость

Визит с дальним прицелом

Тольяттинский государственный университет 2 ноября посетил руководитель службы управления персоналом немецкой компании Leser GmbH&Co Томас Рэдер, который встретился с руководством и студентами института машиностроения ТГУ.

В первую очередь руководитель службы управления персоналом компании Leser GmbH&Co Томас Рэдер встретился с директором института машиностроения А.В. Скрипачёвым и другими представителями института (среди них были В.В. Ельцов, В.И. Малышев, Е.Н. Почекуев, Т.Ю. Фрезе). За столом переговоров разговор шёл о возможном привлечении молодых специалистов ИнМаша на работу в компанию Leser, которая является крупнейшим производителем предохранительных клапанов в Европе и одним из мировых лидеров в этой сфере.

Визиту предшествовала долгая деловая переписка, о чём говорили участники переговоров. В начале беседы директор института машиностроения А.В. Скрипачёв рассказал немного об истории института, его кафедрах, направлениях подготовки и перспективах развития. В институте машиностроения обучаются около тысячи человек на очном отделении и две с половиной тысячи заочников. Кроме того, в 2008 году Ассоциация инженерного образо-



вания России (АИОР) — полноправный член Европейской сети аккредитации инженерного образования ENAEE — аккредитовала образовательные программы ТГУ с присвоением Европейского знака качества EUR-ACE. Среди них аккредитованы две образовательные программы института машиностроения — «Технология машиностроения» и «Оборудование и технология сварочного производства». В институте развита система автоматизированного проектирования, имеются лицензионные программы фирм Delcam, Autoform, Siemens. С фирмой Delcam есть договор, который даёт право институту машиностроения обучать студентов

возможности для профессионального развития российских специалистов.

Во время беседы директор ИнМаша А.В. Скрипачёв рассказал о целевой подготовке студентов, которая позволит студентам, отобранной компанией, начиная с четвертого курса обучаться по индивидуальному плану. Этот план будет учитывать квалификационные требования, выдвинутые компанией Leser. Часть этого индивидуального плана или оплачивается компанией, или возмещается иными путями (программное обеспечение, стажировка преподавателей, участие в совместных научно-исследовательских проектах и т. п.). В любом случае должна быть какая-то

взаимная заинтересованность.

В свою очередь г-н Рэдер заметил, что им нужны амбициозные студенты с хорошим потенциалом. Кроме того, он высказал заинтересованность компании в сотрудничестве по научно-исследовательской части и перспективным планам освоения

российского рынка. В ходе визита представитель немецкой компании посетил лабораторию ТГУ и встретился со студентами с целью презентации компании Leser.

■ Диана СТУКАНОВА,
фото автора

Федеральное государственное бюджетное образовательное учреждение высшего профессионального образования «Тольяттинский государственный университет»

Согласно приказу № 4132 от 02.11.2012 года объявляет конкурс на замещение следующих должностей:

ИНСТИТУТ ФИНАНСОВ, ЭКОНОМИКИ И УПРАВЛЕНИЯ

Кафедра товароведения и организации управления торговыми предприятиями
— доцент (1,0 шт. ед., к. э. н., доцент)

ГУМАНИТАРНО-ПЕДАГОГИЧЕСКИЙ ИНСТИТУТ

Кафедра журналистики и социологии
— доцент (1,0 шт. ед., к. ф. н.)

ИНСТИТУТ ЭНЕРГЕТИКИ И ЭЛЕКТРОТЕХНИКИ

Кафедра электроснабжения и электротехники
— доцент (1,0 шт. ед., к. н. т., доцент)

ИНСТИТУТ МАШИНОСТРОЕНИЯ

Кафедра оборудования и технологий машиностроительного производства
— доцент (1,0 шт. ед., к. т. н.)

Кафедра проектирования и эксплуатации автомобилей
— профессор (0,5 шт. ед., к. т. н., доцент)

— доцент (0,65 шт. ед., к. т. н.)

Основание: представления заведующих кафедрами — товароведения и организации управления торговыми предприятиями; журналистики и социологии; электроснабжения и электротехники; оборудования и технологического машиностроительного производства.

Автора!

— Позировал ли кто-то для скульптуры спешащего студента?

— У нас не было цели скопировать точный образ Шурика из кино. Более того, при обсуждении проекта мне даже запретили это делать. Но прообразы Шурика существовали в реальной жизни. Они внешне напоминают моего героя, этих людей объединял неиссякаемый энтузиазм в учёбе и работе, они обладали простотой и обаянием. Но основным вдохновителем стал образ, созданный актёром Александром Демьяненко.

— Расскажите, пожалуйста, об истории создания скульптуры «Студент, спешащий на занятия»?

— Идея создания образа студента, прототипом которого стал Шурик из фильма Леонида Гайдая, принадлежит Владимиру Евгеньевичу Еремееву, бывшему главному инженеру ТГУ. Он обратился ко мне с предложением создать скульптуру в сентябре 2011 года, и я этому очень обрадовалась. Ведь что может быть интереснее, чем создавать композицию для любимого университета, в котором проработала 21 год?! После того как всё было оговорено, варианты макетов были созданы в период с сентября по октябрь 2011 года, а работа над моделью в натуральную величину началась уже после окончания учебного процесса, в период отпуска — с июля до середины августа 2011 года.

Моей авторской концепцией является создание образа человека одухотворённого, желающего видеть, слышать, понимать, учиться, создавать, погружённого в учебный процесс. Одним словом, заинтересованного студента. И я в работе отдала дань не моде, а классике, скромности, требовательности к самому себе... Такой вот получился образ.

Процесс создания скульптуры — ступенчатый, зависит не только от скульптора, и это влечёт за собой всевозможные перемены. Со второй половины августа по 25 сентября работа была переведена в гипс наёмным формовщиком, после чего я провела зачистку и частичную обработку пластической поверхности. Работа осуществлялась по выходным, потому что уже начался учебный год, и она в целом заняла около месяца, каждые выходные, то есть всего за четыре недели. В дальнейшем работа была передана литейщику Виктору Алексевищу Фомину, который принял в производство модель 15 декабря 2011 года.

К сожалению, работы по литью начались только в апреле 2012 года. Спустя четыре месяца. Литейщик делал работу крайне медленно, в перерывах между другими заказами. И весь июнь, вторую половину августа и сентябрь

Сотворение образа

Минут ровно месяц, как на ступеньках главного корпуса ТГУ возникла скульптура спешащего на занятия студента. Автор этой оригинальной работы — старший преподаватель кафедры изобразительного искусства ТГУ, член Творческого союза художников России и Международной федерации художников Елена Степановна Василик. Мы побеседовали с ней о высоких материях, об искусстве и творчестве...



мне пришлось принимать участие в доработке скульптуры по металлу (с фрезами, с бормашинами, в металлической пыли, в любую погоду...).

Нужно заметить, что технологический процесс литья скульптуры подразумевает её разделение на множество деталей. В данном случае моя работа была разделена на двенадцать частей. Литейщик посчитал её технологически более сложной, чем крупные монолитные модели. Из-за того что формовщиком по гипсу шарнировка была выполнена не так, как хотел литейщик, многие части собирались, можно сказать, методом сварки «на глаз». В результате чего несколько изменилось движение скульптуры. Оно стало менее раскрепощённым... Это могут подтвердить фотографии моей лепной скульптуры. Получилось не то, что мне хотелось изначально. Но в целом работа смотрится неплохо, и я думаю, что она в какой-то мере состоялась. Благодарна всем людям, которые принимали участие в её создании, без них мы бы не смогли осуществить этот замысел.

— Помогает ли вам творчество справиться с какими-то трудностями, переживаниями?

— Как ни парадоксально, но, когда у меня депрессивное состояние, я нахожу отдушину в будничных делах. А искусством занимаюсь только в хорошем настроении. Только тогда меня и посещает вдохновение.

— В каких стилях вы работаете? Только ли в классике, примете ли современное искусство?

— Считаю, что в искусстве всё приемлемо, если это искренне и проходит через сердце художника. Могу работать в любом направлении, хотя меня всегда больше тянет к классике. Ведь нестандартный подход подразумевает определённую среду, какие-то нововведения, которые требуют поддержки извне.

— Пробовали ли вы работать не только в классических стилях? В сюрреализме, как Сальвадор Дали, к примеру?

— Сложно однозначно ответить на этот вопрос. Большую часть творческого времени я посвящаю студентам, с которыми работаю в различных направлениях искусства, в том числе и в сюрреализме. В результате получаются очень интересные работы. Но определённое течение, философский взгляд, свойственный какому-либо автору, нельзя культивировать как эталон, потому что человек должен насыщаться собственными положительными эмоциями и развивать собственное художественное видение.

— Преподавая столько лет, вы, наверное, сразу видите творческий потенциал в студентах, выделяя кого-то?

— К студентам я отношусь одинаково. С ними очень приятно работать. У студентов такой возраст, когда человек уже хочет создавать что-то самостоятельно. С людьми их возраста просто счастье работать. Но они потом попадают в реальный мир, который берёт своё, и им приходится бороться с тем, что есть запросы потре-

бителя, а требования бывают разные. Так, заказчик может ограничить возможности дизайнера или художника или же, наоборот, дать ему возможность развиваться. Этот диалог «художник — потребитель» всегда очень важен. Но бывает так, что сам потребитель скован какими-то рамками. Тут всё взаимосвязано.

— Как вы относитесь к современному искусству в том плане, что кто-то рисует чёрно-белую кошку и продает за миллионы, а кто-то часами-днями корпит над классической работой и никакого результата?

— Самое главное, чтобы художник не пытался слишком угождать потребителю. Есть такие вещи, которые ты создаёшь для окружающей среды, и есть такие, которые создаёшь только для себя. И ни при каких обстоятельствах не стоит терять своего лица и выворачиваться наизнанку, лишь бы всем угодить. Как писал Шекспир в «Сонете 102»: «Люблю нежней, — но не для многих глаз. Торгует чувством тот, что перед светом всю душу выставляет напоказ».

— Откуда вы черпаете вдохновение?

— Всегда по-разному. Книжки, фильмы, а иногда и человек какой-нибудь понравился — и ты его запомнил. Порою бывает непонятное состояние, как будто перезарядка энергией, которая прорывается наружу, её-то и выплескиваешь в процессе творчества.

— Как вы считаете, скульптор должен творить без оглядки на то, где будет его скульптура и для чего?

— Да, можно творить без оглядки, ничего постыдного в этом нет. Ведь это вполне естественно для творческого человека. Но в то же время нужно создавать что-то и для людей. Если ты создаёшь материальное благо, которое можно потрогать, которое за-

нимает место, то ты должен сделать так, чтобы люди захотели принять это благо. Твоё творчество не должно быть напрасным. Можно сделать кучу зарисовок для себя, и если кому-то что-то понравится, пусть возьмёт. Если что-то останется после тебя, если хоть кому-то захочется оставить какую-либо твою работу у себя, это уже дорогого стоит. Я часто задумываюсь о том, что если что-то, созданное мною, окажется хотя бы в доме у моей дочери, я о другом и мечтать не буду. Главное, чтобы не выбросили, чтобы помнили о тебе.

— Что бы вы ещё хотели создать для города, что ему необходимо?

— Для меня очень важен наш университет. Он как микрокосмос. Хотелось бы создать больше парков и дворики внутри университета. Создать какое-то уютное место, где студентам было бы приятно посидеть, почитать, поговорить, отдохнуть, чтобы они там чувствовали себя комфортно. Как хорошо облагородили площадь возле главного корпуса! Ребята с удовольствием сидят на этих скавочках, и они просто счастливы. Мне очень хочется, чтобы людям было хорошо, честное слово. Сколько позволят здоровье и силы, я буду над этим работать.

— Что особенно сложно и волнительно в работе скульптора?

— Я всегда боюсь. До создания, во время творения и после того, как что-то создам. Я такой человек. Боюсь того, как люди отнесутся к моей работе. Ведь я отдала её им. Волнуешься, потому что, создавая скульптуру, ты не один. Вот в живописи как? Ты один от начала до конца. Нарисовал — и это полностью твоё. А здесь не так, ты вылепил что-то для людей, делишься с ними, ничего от них не утаишь. Притом скульптор не может обойтись без помощи, особенно при работе с крупными объёмами. Создание скульптуры — тяжкий физический труд, довольно вредный для здоровья. Дышишь пыльными смесями, ядовитыми лаками, цементной и бронзовой пылью, металлическими испарениями, а в них чего только нет.

— И всё-таки искусство выше и ценнее...

— Что бы ни случилось, я всё равно нашла бы возможность творить, потому что это со мной по жизни. Искусство сопутствует нам везде, но мы не всегда понимаем это. Оно идёт рядом с человеком, и только погружённый в суету не сумеет увидеть его. Безусловно, это метод самосовершенствования, метод создания собственного микромира. Искусство — образ моей жизни...

■ Эльвира ЗИЯТДИНОВА



Круглый стол

Первый включал в себя поиск плюсов и минусов действующего самоуправления. Обсуждения начались живо, и все включились в работу. И так, фиксация плюсов. Их, как оказалось, набралось меньше количество, нежели было предположено мной. Но каждый плюс достаточно весомый. Было озвучено, что ССУ выступает как начальная площадка для личностного развития студента, учит студентов самостоятельности, формирует личные взгляды на вещи и ситуации. Минусов было обнаружено явно больше. Это отсутствие взаимосвязи с администрацией, отсутствие связи между различными структурами внутри ССУ, отсутствие поощрений и стимулирования, корпоративной культуры ССУ, а также отсутствие преемственности и обмена опытом с другими университетами. Также прозвучало, что работа ССУ никак не освещается, в связи с чем хотелось бы иметь постоянную колонку в газете и на сайте университета. Первый раздел был очень содержательным, благодаря чему картина нынешнего ССУ стала прорисовываться.

Второй блок — это выявление ключевых проблем действующего в ТГУ самоуправления. Участникам необходимо было выявить принципиальные, организационные и рабочие проблемы ССУ. Для этого необходимо было разобраться в трёх ключевых вопросах: кто, что и как. Обсуждения проходили настолько живо, что чувствовался даже некий накал между представителями различных подразделений. И на мой взгляд, мнение студентов и общее видение ситуации резко отличалось от видения ситуации администрацией университета. Радовало одно, что все болеют за одно! Долго обсуждались проблемы студен-

Не бумажное самоуправление

29 октября состоялся круглый стол, в рамках которого обсуждались проблемы студенческого самоуправления (ССУ) в ТГУ. На круглом столе присутствовало 45 человек — представители студенческого парламента, студенческого комитета, студенческих советов институтов, специалисты по внеучебной деятельности институтов, председатель профкома студентов и аспирантов, а также проректор по воспитательной, внеучебной и социальной работе Т.Д. Зильперт. Начальник управления по воспитательной и социальной работе Е.Ф. Щёлокова выступала в качестве модератора круглого стола. Весь ход круглого стола условно делился на три блока.



ческого парламента, проблемы взаимодействия внутри ССУ, и предлагались различные пути решения этих аспектов.

Третий блок проблем ССУ подразумевал определение стратегии работы, направленной на актуализацию системы самоуправления ТГУ. Началось с обсуждения функционала каждого из подразделений ССУ. Обсуждение происходило на удивление скромно. Поступило предложение от Т.Д. Зильперт каждому участнику круглого стола высказаться по поводу существующих проблем студенчества. Вот тут карты были

раскрыты, и сразу выяснились вопросы, волнующие студенчество, среди которых и ремонт в корпусах университета во время учебного процесса, и состояние общежития, ухудшение качества знаний, получаемых студентами, в связи с сокращением ППС, плохое качество питания в столовой, взаимодействие учебной и внеучебной деятельности...

Итогом работы круглого стола стало формирование рабочих групп по трём основным направлениям. Первая рабочая группа — это рассмотрение процесса выборов в ССУ. Вторая — определение

студентов и аспирантов, а также управлением по воспитательной работе. Третья группа — это определение функционала студенческих советов институтов. Уже сейчас началась активная работа по решению данных вопросов и проведены первые встречи, так, в обсуждении процесса выборов были озвучены различные предложения и намечены дальнейшие действия. Встреча второй рабочей группы состоялась во вторник, 6 ноября, во время которой проявлялась взаимосвязь органов ССУ и их функционал. Встреча третьей группы состоится в четверг, 8 ноября.

■ Председатель студенческого парламента ТГУ, студентка группы ИТб-0901 Алена ДЕНИСОВА

функционала студенческого парламента, комитета и взаимодействие их с профкомом

Данил Решетников (Соц-0801):

— Круглый стол по этой теме очень важное событие. Диалог между руководством вуза и студентами необходим как для администрации вуза, так и для студентов. Данная форма взаимодействия позволяет определить круг проблем и наметить пути решения по вопросам, касающимся жизни студенчества. По окончании круглого стола создается ощущение, что не хватило времени, чтобы высказаться всем участникам, это значит, что у круглого стола будет продолжение в той или иной форме!

М.Н. Иткулова, главный специалист по воспитательной и внеучебной деятельности ГумПИ:

— Считаю организацию круглого стола по данной тематике событием эпохальным для университета, потому что впервые на моей памяти состоялся детальный разговор всех сторон — участников системы внеучебной деятельности и самоуправления — от проректора до студенческих советов.

Положение о студенческом самоуправлении в ТГУ было разработано достаточно давно (по меркам нашего быстротечного времени) и реализовывалось на правах эксперимента, незаметно став догмой. Пришло время подвести итог и проанализировать форму, содержание и даже цели и задачи.

Именно с конструктивного разностороннего разговора может начаться эпоха ренессанса системы ССУ, которая при здоровой поддержке и понимании руководства может стать надёжной опорой в деятельности университета и в росте самосознания поколений студентов. Именно из этого источника могут подпитываться такие важные качества и компетенции, как ответственность, самосознание, патриотизм, инициативность и т.п.

Энергия молодости, живая вода студенческой активности не должна уходить в песок, а должна приносить пользу университету в целом и каждому студенту в частности.

Олимпиада

Юные «русисты» и литературоведы

Традиционная олимпиада по русскому языку и литературе для старшеклассников прошла 30 и 31 октября в ТГУ. Будущие абитуриенты продемонстрировали свои знания и состязались за призовые места.

О том, как проходила олимпиада, нам рассказал заведующий кафедрой русского языка и литературы ТГУ Богдан Васильевич Тюркин:

— Олимпиады по русскому языку и литературе проводятся уже третий год подряд в рамках работы с потенциальными абитуриентами. Все олимпиады, проводимые в гуманитарно-педагогическом институте, рассчитаны на привлечение школьников и

знакомство их с нашим вузом.

Олимпиада по русскому языку и литературе традиционно проходит в два этапа. Сначала — входное тестирование по русскому языку, за успешное выполнение которого участники получают сертификат, позволяющий им затем при поступлении в Тольяттинский государственный университет получить «автомат» по дисциплине БФГ «Русский язык и культура речи». Это официальный документ, подписанный проректором по учебной работе. Второй тур проходит по русскому языку и литературе по специальным заданиям, которые участники выполняют в течение часа.

...В олимпиаде участвовали представители более 30

школ. В этом году их поток ограничили, отбор проходили по три человека от каждой школы. В итоге все участники получили заслуженные награды. Ребята были очень сильные, хорошо выдержали испытания в первом туре. Лидерами по русскому языку стали Софья Загорская (первое место, гимназия № 77); Александра Сызранова (второе место, школа № 94) и Виталий Мьялькин (третье место, лицей № 57).

По литературе первое место заняла Анна Сопелева (гимназия № 67), на втором месте — Екатерина Пирсова (гимназия № 39).

Своим впечатлением от прошедшей олимпиады поделилась участница Дарья Кароннова (школа № 15):

— Когда я собиралась на олимпиаду, думала, что не сделаю ни одного задания. Считаю, что уровень сложности будет высоким, но начала просматривать за-

дания, и оказалось, что практически всё знаю. Познакомилась здесь с интересными участниками. Вообще, мне очень понравилось!

■ Ксения СИГАЛАЕВА



Фестиваль

Зелёное и задорное шоу

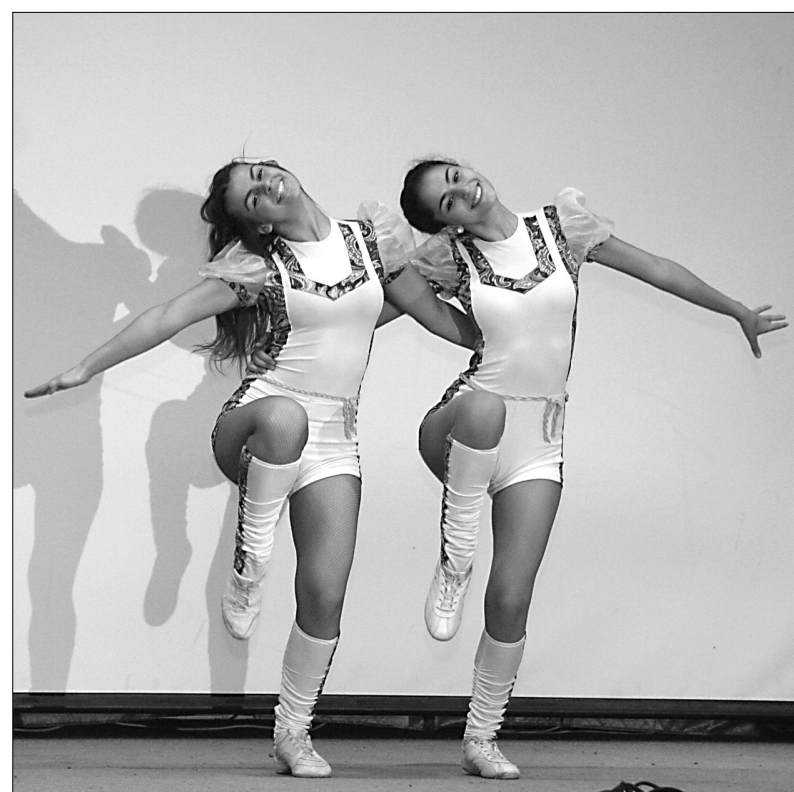
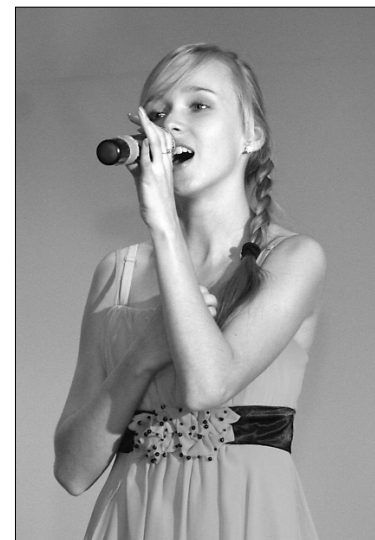
■ Окончание.
Начало на 1 стр.

Первой на сцену вышла Наталья Брит (ИХИИЭ), председатель студенческого жюри, с песней «Ты, где-то», ей аккомпанировали студенты ГумПИ Сергей Гурьянов и Алексей Печёнкин, кстати, Алексей в 2010 году стал обладателем гран-при. Затем ребята в самостоятельном номере «зажгли» публику песней «Моя бабушка курит трубку».

Рок-тему подхватили и вокально-инструментальный коллектив «Black Christ» с авторской композицией «Рок-аут» и Максим Панков с песней о «Трёх путях». Во время их выступления за кулисами творилось что-то невообразимое: участники энергично отплясывали, но, к сожалению, из зала за кулисами были видны лишь ноги, что придавало выступлению динамичность и живость. Поразила выступлением Надежда Чебоксарова с фольклорной песней «Шаман», аккомпанировал ей на барабанах Максим Суслов. Изюминкой номера являлись оригинальные костюмы выступавших, на девушке была длинная юбка до пола и шаманские украшения. Алёна Мокеева виртуозно исполнила танец с элементами акробатики. Дополнительный шарм номеру добавило использование ленты, которая извивалась в такт движениям танцующей.

Зрители заворожено внимали исполнителям художественного слова: Ангелина Рожкова проникновенно прочитала стихотворение Анны Ахматовой «Было душно», а Илья Лисунов мастерски исполнил рассказ Михаила Зощенко «Аристократка» — юноша поведал зрителям комичную историю давних лет, продемонстрировав прекрасные актёрские способности. Запомнилась выпорхнувшая на сцену хрупкая звонкоголосая Светлана Козина (ГумПИ) в воздушном розовом платье, которая спела «Я вернусь».

Но больше всего зал откликнулся на представление «бумбокса» Александра Денисова (ИнМаш) «Взрыв колонок». Юноша отбивал такие ритмы, что зрители наградили его шквалом оваций. Его необычный талант не остался незамеченным и жюри: помимо диплома лауреата фестиваля Александр был удостоен наградой «Открытие фестиваля», призом студенческого жюри и главным призом телестудии ТГУ — сертификатом на съёмку собственного видеоклипа. Надо сказать, что в этом году мнения профессионального и студенческого жюри совпали. Ещё одним открытием года стал Ни-



кита Малик (ГумПИ), поразивший всех вокальными способностями. Он исполнил англоязычную песню «Carnival of rust». Несмотря на технические проблемы в начале исполнения, молодой человек не потерял самообладания, и уже через минуту зал смог оценить всю красоту и мелодичность его голоса. В конце композиции Никита упал на колени и оставшуюся часть песни исполнял стоя на них, что придавало номеру дополнительную эмоциональность и чувственность. Шоу продолжилось номером «Dance mix» танцевального коллектива Екатерины Бруш-

ковской, в рамках которого ребята смешали различные стили от хип-хопа до балета. С импровизацией на гитаре Юрий Сигалов (ИХИИЭ) — открытие «Грин-шоу-2012» — настроил публику на лирический лад. А Екатерина Селиванова зарядила зал неудержимой энергетикой своей песни, сопровождавшейся ритмичным танцем.

Заключительная часть гала-концерта гражданскими и фольклорными мотивами была связана с нашей большой Родиной: Валерия Станотина исполнила песню «Матушка Россия», а коллектив «Dance» станцевал «Ла-

душки». Вслед за ними на сцене появились две очаровательные девушки — Екатерина и Мария Рузановы (институт права). Облачившись в длинные белые платья, они были похожи на богинь, которые только что спустились с Олимпа, чтобы усадить людей восхитительными мелодиями. Песня под названием «Небо» удивительно точно соответствовала их образу. Сестры стали открытием фестиваля студенческих дебютов 2012 года. Завершил шоу танцевальный коллектив «Dance! Fashion! Vogue». Его участники не только представили необычный танец, но и

приковали внимание зрителей неординарными образами: с зачёсанными набок волосами, разрисованными лицами, они были одними из немногих, кто старательно продумал выступление до мелочей.

Гала-концерт завершился финальной песней в исполнении солистов вокальной группы «Университет», которую подхватили все участники фестиваля творческих дебютов — фестиваля, который выкрашен в цвет молодости и который призван дарить нам радость открытий!

■ Дарья ГРЕБЕННИКОВА

Nota bene!

Если у вас нету дома

■ Окончание.
Начало на 1 стр.

Не имеющий земельного участка, предоставленного органами государственной власти или органами местного самоуправления для индивидуального жилищного строительства на праве собственности или аренды после 1 февраля 1998 года;

2) если он научно-педагогический работник ТГУ, являющийся родителем в семье, имеющей одного ребёнка и более, в которой возраст каждого из супругов либо одного родителя в неполной семье не превышает 35 лет, и не имеющий земельного участка, предоставленного органами государственной власти или органами местного самоуправления для индивидуального жилищного строительства на праве собственности или аренды после 1 февраля 1998 года;

3) если он научно-педагогический работник ТГУ, являющийся родителем в семье, име-

ющей троих и более детей, и не имеющий земельного участка, предоставленного органами государственной власти или органами местного самоуправления для индивидуального жилищного строительства на праве собственности или аренды после 1 февраля 1998 года.

Формирование списка граждан, имеющих право быть принятыми в члены жилищно-строительного кооператива, осуществляется Минобрнаукой России по правилам, утверждённым приказом Минобрнауки России от 13.06.2012 г. № 481, на основании письменных заявлений работников. Форма заявления утверждена приказом ректора ТГУ от 16.10.2012 г. № 3901 и доступна для скачивания на интернет-портале ТГУ в рубрике «Анонсы». К заявлению прилагаются документы (копии документов), подтверждающие наличие установленных оснований для включения в список.

Список граждан, имеющих право быть принятыми в чле-

ны жилищно-строительного кооператива, формируется с целью определения потребности в количестве жилой площади и решения вопроса о выделении земельного участка.

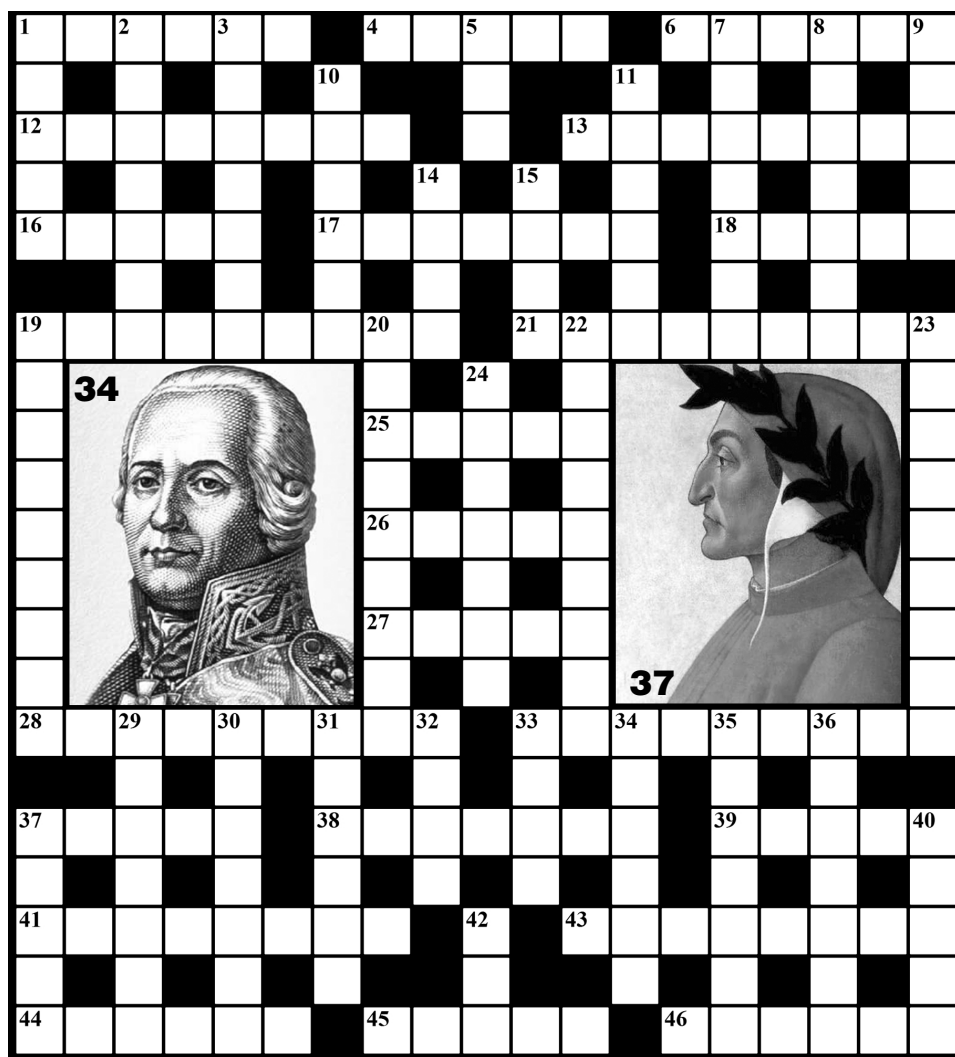
Фонд РЖС осуществляет передачу прав на земельный участок кооперативу под строительство жилого дома, безвозмездно передаёт кооперативу архитектурные проекты и проектно-документацию на жилой дом, оказывает содействие в подключении многоквартирного дома к сетям инженерно-технического обеспечения за границами земельного участка.

Заявление с документами подаётся в отдел по управлению имуществом комплексов ТГУ (кабинет 115 общежития №1 по адресу: Белорусская, 31; кабинет 236 главного корпуса по адресу: ул. Белорусская, 14).

Дополнительную информацию можно получить по телефонам: 55-96-43, 53-93-86.

АРТ-ПРИНТ
оперативная полиграфияПЕЧАТЬ
КОПИРОВАНИЕ
СКАНИРОВАНИЕ
ЧЕРТЕЖЕЙФОРМАТЫ:
A4-A0637-584
664-665www.tlt-print.ru
ул. ГИДРОСТРОЕВСКАЯ, 14

Крестословица



По горизонтали: 1. Поделочный камень зелёного или серовато-белого цвета. 4. Итальянское блюдо из макаронных изделий. 6. Подчёркнутая самоуверенность. 12. Студент, ответственный за дисциплину в группе. 13. Советский актёр дубляжа, «голос» Луи де Фюнеса. 16. Соперник Барака Обамы на президентских выборах в США в 2012 году. 17. Письменная проверочная работа для контроля знаний. 18. Ребёнок-непоседа. 19. Большой подсвечник для нескольких свечей. 21. Большой адронный ускоритель. 25. Фрагмент презентации. 26. Советский писатель, главным героем наиболее известной сказки которого является Гассан Абдурахман ибн Хоттаб. 27. Вымерший голубь, изображённый на гербе Маврикия. 28. Местный орган государственной власти в СССР. 33. Рабочий, прочищающий дымоходы. 37. Итальянский поэт, «прошедший» все круги ада. 38. Преобразование, переустройство сложившегося уклада. 39. Потомок представителей разных рас. 41. Небольшой подарок. 43. Скрытый смысл высказывания или художественного произведения. 44. Книга для упорядоченного хранения фотографий. 45. Сиденье кучера в экипаже. 46. Детский писатель-анималист, автор «Лесной газеты».

По вертикали: 1. Президент Египта в 1956 — 1970 гг. 2. Командующий крупным соединением военных кораблей. 3. «Поганое» чудовище, побеждённое Ильёй Муромцем. 5. Титул баронета в Англии. 7. Природное явление или бытовой случай, предвестник определённого события. 8. Университетский город Великобритании. 9. Чванный, надменный чиновник. 10. Период развития. 11. Пахучее холодящее вещество из мятного масла, широко применяемое в медицинской, пищевой и химической промышленности. 14. Порицание, упрёк. 15. Александрийская сигнальная башня, чудо света, в XIV в. уничтоженное землетрясением. 19. Тригонометрическая функция. 20. Неспособность организма производить потомство. 22. Врач, проходящий курс специализации в медицинском научно-исследовательском учреждении. 23. Порядок проведения собрания, совещания или заседания. 24. Название романов Эмиля Золя и Александра Фадеева. 29. Склонность к ничегонеделанию. 30. Знаменитый учёный, прославившийся яркими открытиями. 31. Ящик с куклами-марионетками. 32. Соевый творог, практически не имеющий собственного вкуса. 33. Горючее полезное ископаемое, образующееся в болотистой местности из остатков сгнивших растений. 34. Причисленный к лику святых русский адмирал, в чью честь названа улица в Центральном районе Тольятти. 35. Остатки, обрывки изорванных вещей. 36. Языческий божок, статуя. 37. Непременная истина, неизменное положение, принимаемое на веру. 40. Промежуток времени, равный 1/7 недели. 42. Лиственное дерево семейства ильмовых, фигурирующее в русском названии «кошмарного» киносериала.

■ Составил Кирилл ТУРУТИН

Ответы на крестословицу, опубликованную в № 39 2012 года:

По горизонтали: 1. Потемкин. 6. Тохтамыш. 10. Инки. 11. Лонги. 12. Лирика. 14. Лыбедь. 15. Чукчи. 16. Витрук. 17. Навои. 18. Ковбойка. 20. Тишайший. 23. Руна. 25. Улыбышев. 28. Тарле. 29. Вага. 30. Твердо. 31. Лжедмитрий. 35. Тиун. 36. Ярослава. 37. Габен. 39. Гор. 41. Ока. 43. Пьяна. 44. Громник. 46. Кио. 49. Фили. 50. Кулачество. 51. Аил. 52. Семибоярщина. 53. Калита.

По вертикали: 1. Поручик. 2. Тальков. 3. Меншиковы. 4. Итиль. 5. Интервент. 6. Тильзит. 7. Хорив. 8. Моа. 9. Шуйский. 13. Китай. 17. Нарва. 19. Орлов. 21. Швеция. 22. Изгой. 24. Ааре. 26. Беринг. 27. Школяр. 29. Варна. 30. Титло. 32. Жилин. 33. Диво. 34. Фольклор. 37. Громова. 38. Бунша. 40. Очи. 42. Клише. 45. Калка. 46. Кижы. 47. Окно. 48. Оспа.

■ Главный редактор Валерий Андреев
■ Шеф-редактор Диана Стуканова
■ Фотокорреспондент Антон Сенько
■ Художественный редактор Елена Симанькина
■ Корректор Лариса Николаева

УНИВЕРСИТЕТ
УЧРЕДИТЕЛЬ — ТГУ

Отпечатано в ООО «Газетная типография №1».
г. Тольятти, ул. Базовая, 9. Зак.

Газета зарегистрирована управлением Федеральной службы по надзору в сфере связи, информационных технологий и массовых коммуникаций по Самарской области.
Рег. номер ПИ № ТУ63-00440 от 23.04.2012 года.
За содержание текстов рекламных объявлений редакция ответственности не несет.
Мнение редакции может не совпадать с мнением авторов статей.

Еженедельник. Выходит по средам.
Тираж — 1500 экз.
Распространяется бесплатно.
Подписано в печать по графику и фактически в 21.55 6.11.2012.
Адрес редакции: ул. Ушакова, 57, Э-910.
Тел. 53-95-95. www.tltsu.ru E-mail: gazeta@tltsu.ru